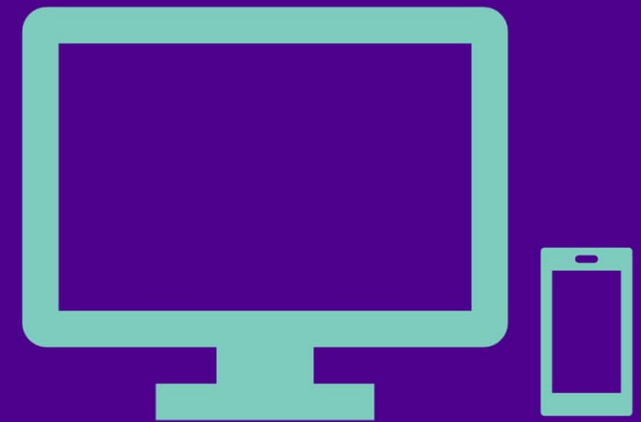


TUNI kaksivaiheisen tunnistuksen käyttöönotto



TUNI kaksivaiheinen tunnistus



Kirjautumisen lisäsuoja

Kaksivaiheinen tunnistus tuo lisäsuojaa kirjautuessasi TUNI sähköisiin palveluihin.



Varkauden varalle

Kaksivaiheinen tunnistus tuo lisäsuojaa tilanteisiin, joissa salasana on jostakin syystä päätynyt väriin käsiin.



Vahvistus puhelimella

Kirjautuminen vahvistetaan puhelimeen asennettavalla tunnistussovelluksella tai tekstiviestillä.

TUNI kaksivaiheisen tunnistuksen käyttöönotto

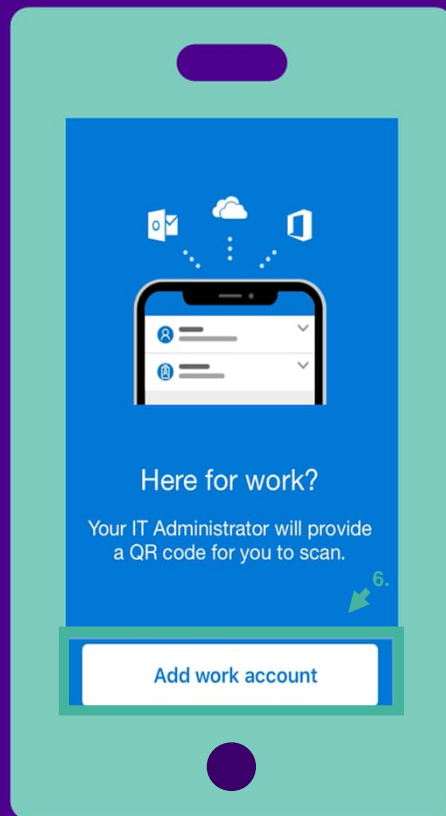


Kaksivaiheinen tunnistus otetaan käyttöön kolmessa eri vaiheessa.

Huomioitavaa ennen käyttöönoton aloitusta

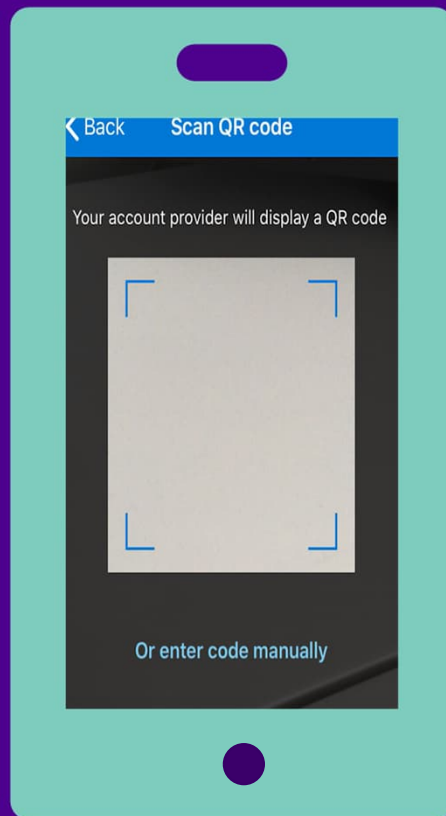
- **TUNI Henkilökunnan** työtietokoneen tulee olla TUNI-STAFF verkossa tai etätyöskentelyssä TUNI VPN kytkettynä päällä. Käyttäessäsi omaa henkilökohtaista laitetta käytä eduVPN:ää. [Intrassa eduVPN:n asennusohjeet](#).
- **Opiskelijat ja vierailijat (ml. ne, joilla on samat käyttövaltuudet kuin henkilökunnalla) eivät** tarvitse kaksivaiheisen tunnistuksen käyttöönotossa VPN-yhteyttä.
- Ellet ole jo asentanut puhelimeesi Google- tai Apple-tiliä, voit tehdä asennuksen joko omalla tai uudella erikseen luomallasi tilillä työpuhelimeen.
- Jos puhelimeen asentamasi Microsoft Authenticator-sovellus ilmoittaa, että se on lukkiutunut, niin aukaise sovellus puhelimesi näytön lukituskoodilla.

Vaihe 1: Tunnistussovelluksen asennus puhelimeen



1. Avaa puhelimesi sovelluskauppa (esim. Play kauppa tai App Store) .
2. Hae ja asenna **Microsoft Authenticator** -sovellus puhelimeesi.
3. Avaa Microsoft Authenticator -sovellus asennuksen jälkeen.
4. Hyväksy ensimmäisellä käyttökerralla kehote anonyymin käyttödatan keräämisestä. Voit poistaa sovellustietojen keräämisen asetuksista myöhemmin tunnistuksen lisäämisen jälkeen.
5. Jos sovellus kysyy lupaa lähettää ilmoituksia (Notification), valitse **Salli** (Allow).
6. Valitse **Lisää uusi tili** ja valitse **Työ- tai koulutili**.

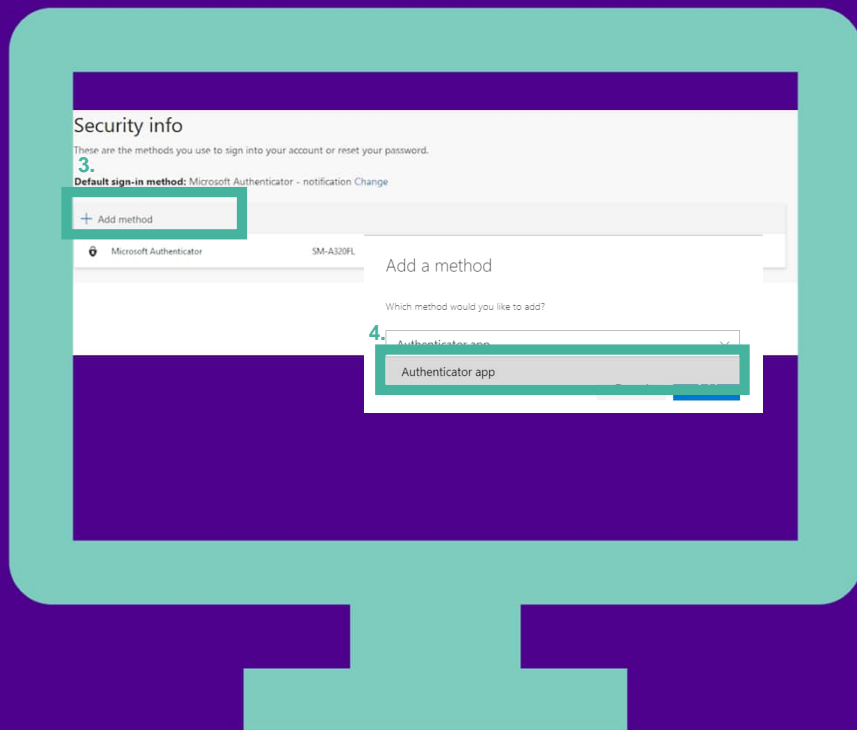
Vaihe 1: Tunnistussovelluksen asennus puhelimeen



7. Valitse **Skannaa QR-koodi** (Scan QR code).
8. Anna sovellukselle käyttöoikeus käyttää puhelimen kameraa, jotta sovellus voi lukea QR-koodeja.
9. Sovellus jää nyt odottamaan QR-koodia, jolla yhdistetään sinun TUNI-tilisi ja puhelimen sovellus.
10. Laita puhelin hetkeksi sivuun ja siirry vaiheeseen 2.

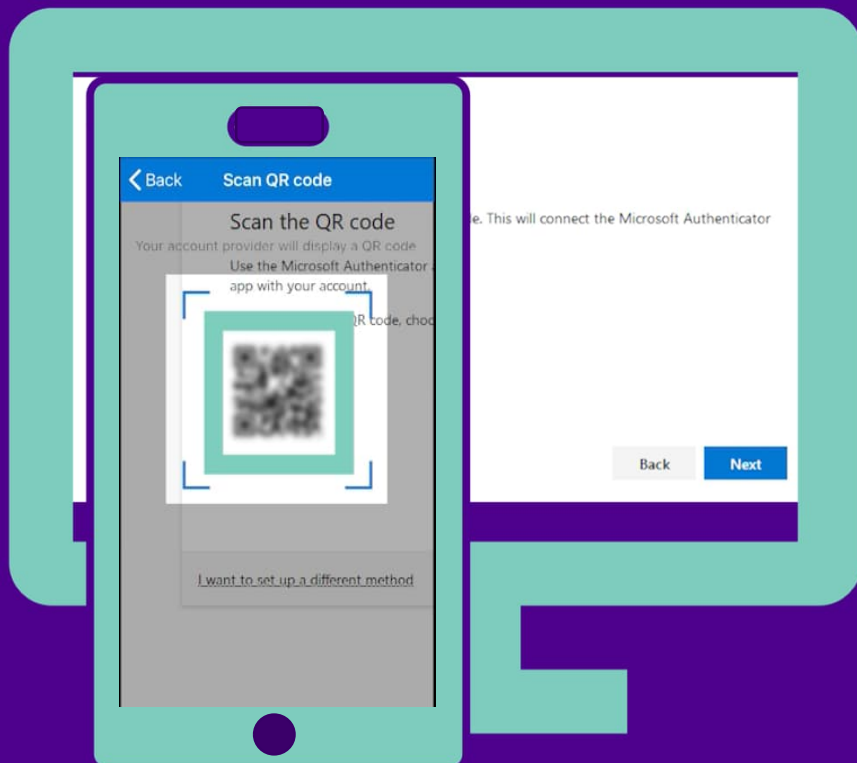
HUOM! Jos tunnistussovellus ilmoittaa, että se on lukittu ja pyytää syöttämään lukituskoodia, niin kyseessä on puhelimen näytön lukituskoodi.

Vaihe 2: Puhelimen tunnistussovelluksen yhdistäminen TUNI-tiliin



1. Avaa selaimessa uudestaan osoite aka.ms/mfasetup, jos ehdit jo sulkemaan selaimen.
2. Kirjaudu sisään käyttäen **TUNI - sähköpostiosoitetta ja salasanaa**.
3. Tietokoneen selain kysyy kirjautumisen tallentamista, voit valita **Ei (No)**.
4. Selain antaa ilmoituksen lisätietojen määrittämisestä, valitse **Seuraava (Next)**.
5. Selain esittelee seuraavaksi Microsoft Authenticator -sovelluksen käyttöä.
6. Siirry selaimessa eteenpäin klikkaamalla **Seuraava-** painiketta (Next) kohtaan, jossa tulee näkyviin QR-koodi.

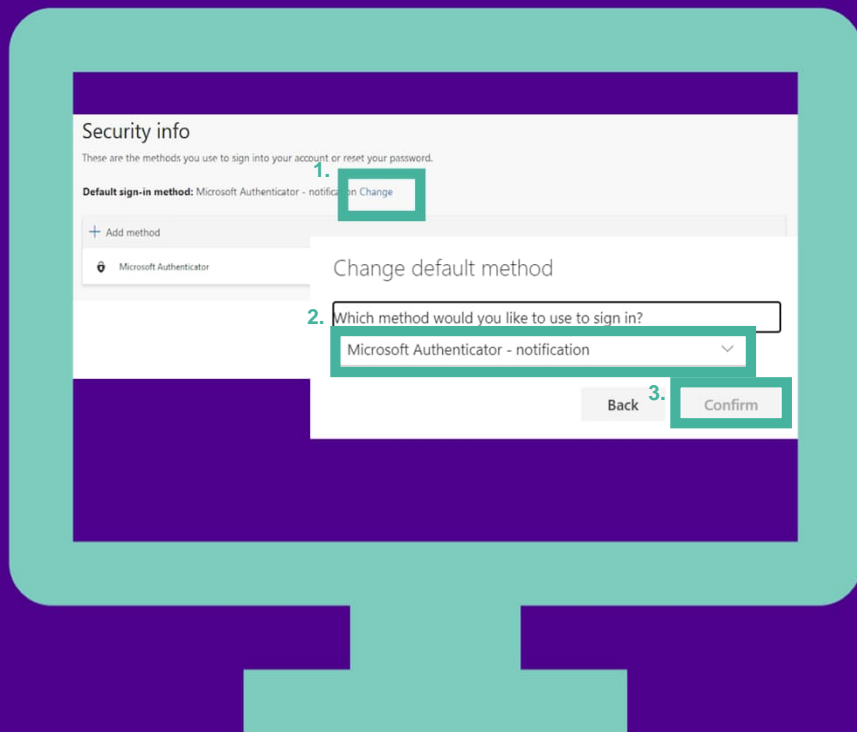
Vaihe 2: Puhelimen tunnistussovelluksen yhdistäminen TUNI-tiliin



7. Ota puhelin ja lue puhelimen Microsoft Authenticator -sovelluksessa avoimena olevalla QR-koodilukijalla tietokoneen selaimessa oleva QR-koodi. *Jos puhelimesi tunnistussovellus on mennyt lukkoon, aukaise sovellus puhelimesi näytön lukituskoodilla.*
8. Kun Microsoft Authenticator -puhelinsovellus on lukenut QR-koodin, voit tietokoneen selaimessa klikata **Seuraava**-painiketta (Next).
9. Saat puhelimeesi testitunnistuksen hyväksymispyynnön, joka sinun tulee Hyväksyä (Approve).
10. Voit siirtyä tietokoneen selaimessa eteenpäin klikkaamalla **Seuraava**-painiketta (Next).
11. Klikkaa selaimessa **Valmis**-painiketta (Done)

Jos QR-koodin lukeminen epäonnistuu, voit yhdistää TUNI-tilin lisäämällä koodin käsin. Ohjeen löydät IT-käsikirjasta [Kaksivaiheinen tunnistus - Usein kysytyt kysymykset](#).

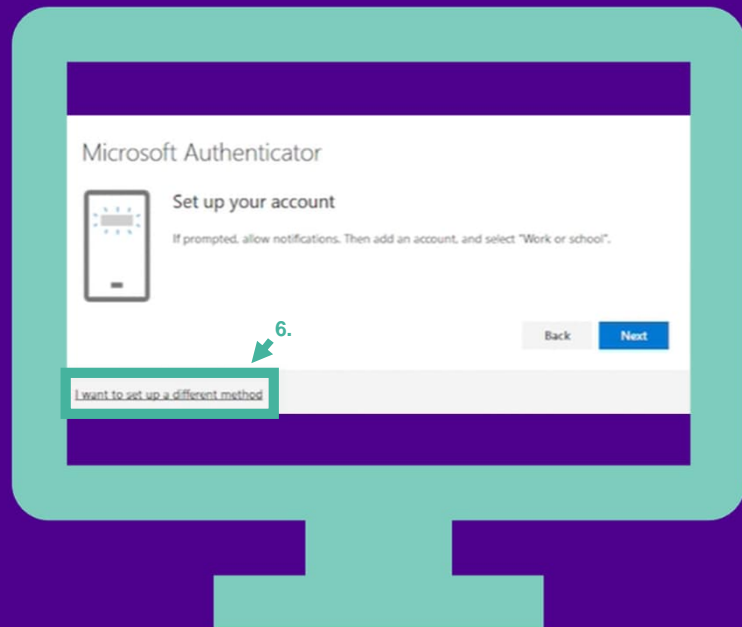
Vaihe 2: Puhelimen tunnistussovelluksen yhdistäminen TUNI-tiliin



12. TUNI-tilin ja puhelimen sovelluksen yhdistäminen on nyt valmis.

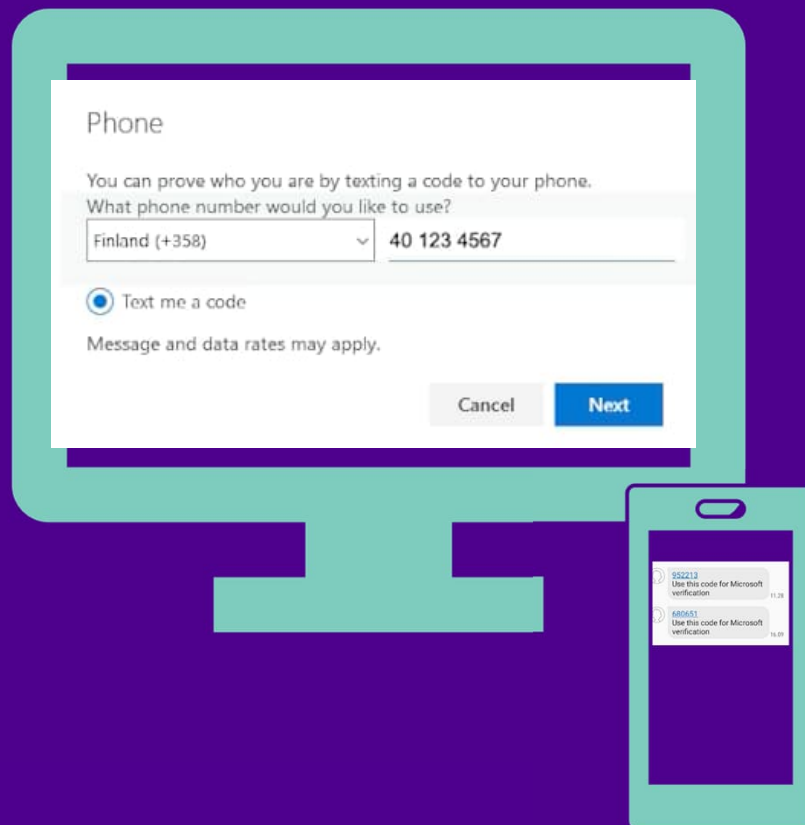
13. Suosittelemme myös ottamaan käyttöön kaksivaiheisen tekstiviestitunnistuksen toissijaisena tunnistusmenetelmänä, jos esim. vahingossa poistat tunnistussovelluksen puhelimesta. Jätä selaimessa Tietoturva -sivu auki (Security info) ja siirry vaiheeseen 3.

Vaihe 3: Tekstiviestitunnistuksen käyttöönotto



1. Avaa tietokoneen selaimessa aka.ms/mfasetup
2. Kirjaudu sisään käyttäen **TUNI-sähköpostiosoitetta** ja **salasanaa**.
3. Jos sinulla on älypuhelin ja olet jo asentanut Authenticator-sovelluksen, niin klikkaa turvatieto-sivulla (Security info) + **Lisää menetelmä** -painiketta (+ Add method) ja hyppää kohtaan 5.
4. Jos sinulla ei ole älypuhelimta etkä ole pystynyt asentamaan Authenticator-sovellusta, niin klikkaa **Haluan käyttää toista metodia** -linkkiä laatikon alalaidassa (I want to set up a different method).
5. Valitse alasvetovalikosta **Puhelin** (Phone) ja klikkaa **Vahvista**-painiketta (Confirm).
6. Valitse alasvetovalikosta maakoodi ja lisää loppuosa puhelinnumerostasi tekstikenttään.

Vaihe 3: Tekstiviestitunnistuksen käyttöönotto



7. Klikkaa Seuraava-painiketta (**Next**).
8. Tunnistautuminen testataan lähettämällä antamaasi puhelinnumeroon tekstiviesti, jossa on 6-numeroinen numerokoodi. Syötä numerokoodi tietokoneen selaimessa olevaan tekstikenttään.
9. Klikkaa selaimessa **Valmis**-painiketta (**Done**).
10. TUNI-tilin ja tekstiviestitunnistuksen yhdistäminen on nyt valmis.
11. Kaksivaiheinen tunnistus on nyt asennettu.

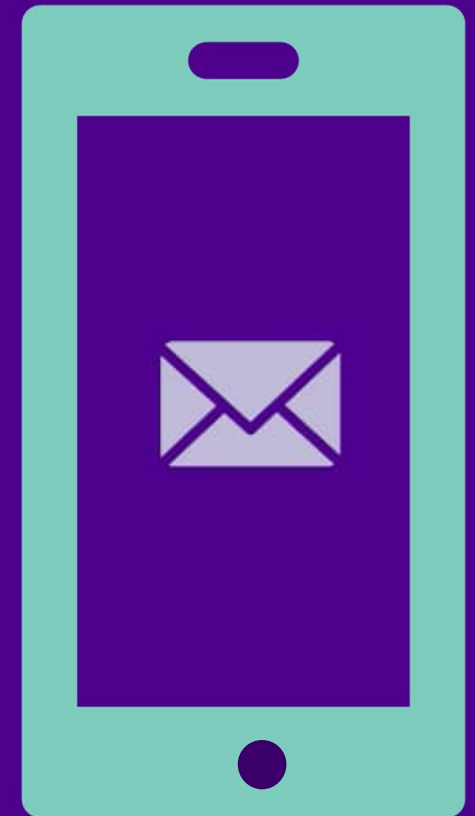
Kirjautuminen TUNI sähköisiin palveluihin

- Aktivoinnin jälkeen saat aluksi useita hyväksymispyyntöjä joko puhelimesi asentamaasi Microsoft Autenticator-sovellukseen tai tekstiviestillä riippuen siitä, minkä tunnistustavan valitsit aiemmin oletusarvonmukaiseksi tunnistusmenetelmäksi (vaiheessa 3).
- Seuraavan kerran hyväksymispyynnöt tehdään noin 2-3 kuukauden kuluttua, jos käytät aina samaa laitetta tai selainta kirjautuessasi TUNI sähköisiin palveluihin.
- Ole tarkkana! Älä hyväksy pyyntöä puhelimesiasi, jos saat tunnistuspyynnön etkä ole kirjautumassa itse palveluun. Ota yhteys IT Helpdeskiin, jos tilanne uusiutuu.
- **Kun käytät jotain muuta kuin henkilökohtaista laitettasi**, niin muista vastata kirjautumisnäkyvän *Stay signed in* -ikkunassa kysymykseen "No", jotta kukaan muu ei pääse kirjautumaan tunnuksellasi tietoihisi ja käyttämiisi TUNIn sähköisiin palveluihin.



Tuetut sähköpostisovellukset

- Huomioithan, että kaikki sähköpostisovellukset eivät vielä tue kaksivaiheista tunnistusmenetelmää tai ole yhteensopivia käytössä olevan tunnistuksen kanssa.
- Turvallisuussyistä johtuen emme voi hyväksyä TUNI-sähköpostin ja –kalenterin käyttöä ei-tuetulla sähköpostisovelluksella.
- Lista tuetuista sähköpostisovelluksista löytyy [TUNI intrasta](#).



Hyvä tietää



Lisälaitteet

Voit ottaa käyttöön sovellustunnistuksen halutessasi myös muuhun laitteeseen, esimerkiksi henkilökohtaiseen puhelimeen.



Lisää ja poista tunnistus

Jos puhelimesi vaihtuu, muista ottaa tunnistus käyttöön uudessa puhelimessa. Muista myös poistaa tunnistus vanhasta puhelimesta ennen kuin luovutat sen pois.

Kaiken tämän voit tehdä osoitteessa: aka.ms/mfasetup