



Tampereen yliopiston laadunhallinnan käsikirjan tiivistelmä

Rakennamme yhdessä kestäväää maailma

Helmikuu 2023

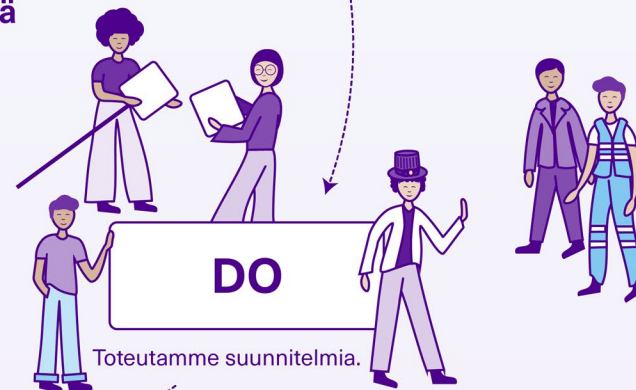
Laatutyö on osa koko yhteisön toiminnan arkea

Laadunhallinta tarkoittaa toiminnan suunnitelmallista, tietoon perustuvaa kehittämistä laatukehän mukaisesti.

Vastuu toiminnan laadusta ja sen kehittämisestä kuuluu kaikille oman tehtävän mukaan.



Laatukehä (PDCA)



Laatujärjestelmän **tehtävänä** on tukea yliopiston **strategisia tavoitteita** ja **perustehtävien vaikuttavuutta.**

ARVOT OHJAAVAT TYÖTÄMME:

- Avoimuus
- Kriittisyys
- Moninaisuus
- Oppijälähtöisyys
- Rohkeus
- Sivistys
- Vastuullisuus

LAADUNHALLINTA KATTAÄ KOKO TOIMINTAMME:

- Tutkimus
- Koulutus
- Yhteiskunnallinen vuorovaikutus
- Toimintakulttuuri
- Toiminnan johtaminen

Yhteiskunnallinen vuorovaikutus

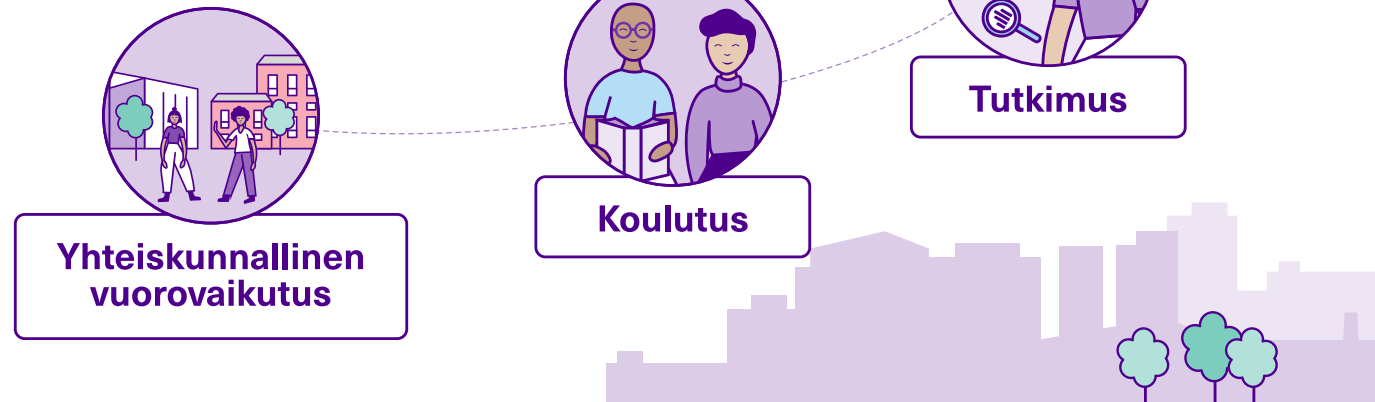
Koulutus

Tutkimus

Laadunhallintamme lyhyesti

- **Laatujärjestelmämme muodostuu niistä menettelytavoista, prosesseista ja järjestelmistä, joilla ylläpidämme, varmistamme ja kehitämme toimintamme laatua.**
- Yliopistomme laatupolitiikka, laatujärjestelmän kokonaisuus ja laadunhallinnan menettelyt on kuvattu [laadunhallinnan käsikirjassa eli laatukäsikirjassa](#). Keskeiset laadunhallinnan menettelytavat on määritelty laatukehän mukaisesti eri toimintakokonaisuuksille.
- Hyödynnämme sisäisiä ja ulkoisia arviointoja toimintamme laadun ja vaikuttavuuden parantamiseksi.
- Olemme sitoutuneet kansallisiin ja kansainvälisiin laadunhallinnan periaatteisiin.
- Käytännön laadunhallinta on toimimista yhteisten tehtävien ja tavoitteiden saavuttamiseksi sekä toiminnan systemaattista, osallistavaa ja tietoon perustuvaa parantamista.

Laatujärjestelmän **tehtävänä** on tukea yliopiston **strategisia tavoitteita** ja **perustehtävien vaikuttavuutta**.



Toimintamme strateginen johtaminen



STRATEGISET TAVOITTEEMME – VUONNA 2030 OLEMME:

- Hyvinvoiva yliopisto
- Kansainvälisesti arvostettu tiedeyliopisto
- Maailmaa muuttavien asiantuntijoiden kouluttaja
- Vahva kumppani ja aktiivinen yhteiskunnallinen vaikuttaja



PLAN

Toimintaamme ohjaavat kansallinen lainsäädäntö, opetus- ja kulttuuriministeriön kanssa tehtävät sopimukset sekä strategiamme, jota päivitetään toimintaympäristömuutoksia ennakoiden. Yliopiston hallitus hyväksyy vuosittain nelivuotisen strategiasta johdetun toiminta- ja taloussuunnitelman.

DO

Pitkän tähtäimen strateginen suunnittelu konkretisoituu vuosisuunnittelussa, joka kattaa toiminnan, talouden ja henkilöstön suunnittelun. Vuosisuunnitelmissa kuvataan toimet, joilla tiedekunnat vievät eteenpäin tutkimusta, koulutusta sekä yhteiskunnallista vuorovaikutusta. Palveluyksiköt suunnittelevat toimintansa tukemaan tiedekuntien tavoitteita.

CHECK

Raportointi- ja ennakointikäytäntömme tuottavat tietoa johtamisen, suunnittelun ja kehittämisen tarpeisiin. Strategiamme toteutumista seurataan indikaattoreilla, ja tiedekunnat ja palveluyksiköt arvioivat toimintaansa ja tuloksiaan osana vuosisuunnitelmiansa seurantaa.

ACT

Hallitus ja operatiivinen johto arvioivat säännöllisesti strategiamme toteutumista, tuloksia ja toimintaympäristömme muutoksia sekä sopivat tarvittavista toimenpiteistä. Vuosisuunnittelun osana yliopiston johto, tiedekunnat ja palveluyksiköt sopivat yhdessä tutkimuksen, koulutuksen, yhteiskunnallisen vuorovaikutuksen ja palvelutoiminnan tavoitteet sekä kehittämiskohteet, toimenpiteet, aikataulun ja seurannan menettelyt.

Kestävää tulevaisuutta luova tutkimus



Kansainvälisesti arvostettu tiedeyliopisto

- Tutkimustoimintamme on laadukasta ja vaikuttavaa, ja edistämme avointa tiedettä.
- Panostamme perustutkimukseen ja siitä nousevaan monitieteiseen, merkittäviin yhteiskunnallisiin haasteisiin kiinnittyvään tutkimukseen.
- Luomme tutkijoille houkuttelevat tutkimusympäristöt ja -infrastruktuurit.



PLAN

Tutkimuksen kehittämisessä tavoitteenamme on tukea strategian toimeenpanoa ja tutkimuksen ulkoisen arvioinnin tulosten hyödyntämistä. Tutkimuksen kehittämisohjelma ohjaa kehitystyötä.

DO

Tutkimuksen strategiaan tavoitteisiimme pyrimme luomalla, parantamalla ja ohjaamalla tutkimusedellytyksiä. Tutkimuksemme laatua ja vaikuttavuutta tukevat erityisesti tutkimusympäristöt, vuorovaikutus ja yhteistyö, tutkijan palvelut sekä tutkimuksen avoimuus, eettisyys ja kestävyys. Noudatamme hyvää tieteellistä käytäntöä ja opiskelukäytäntöä koskevia ohjeita.

CHECK

Konsistori, tiedeneuvosto ja yliopiston ja tiedekuntien johto arvioivat tutkimuksen laatua ja vaikuttavuutta yhdessä sovitulla indikaattoreilla. Tutkimuksemme laadun ja vaikuttavuuden arviointi perustuu akateemiseen vertaisarviointiin sekä kansallisiin ja kansainvälisiin tutkimuksen tunnuslukuihin ja vastuullisen arvioinnin periaatteisiin. Vertaisarvioinnissa tutkijat arvioivat toistensa tutkimussuunnitelmia, tutkimustuloksia ja muita tieteellisiä ansioita.

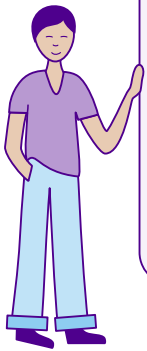
ACT

Vuosisuunnittelun osana yliopiston johto, tiedekunnat ja palveluyksiköt sopivat yhdessä tutkimusta ja tutkimuksen palveluita koskevat tavoitteet, kehittämiskohteet, aikataulun sekä seurannan menettelyt.

Kestävää osaamista luova koulutus

Maailmaa muuttavien asiantuntijoiden kouluttaja

- Tarjoamme Suomen monipuolisimmat opiskelumahdollisuudet parhaassa opiskelukaupungissa.
- Varmistamme opetuksen korkean laadun ja oppimista tukevat pedagogiset ratkaisut.
- Kansainvälinen koulutus ja jatkuva oppiminen ovat tärkeä osa toimintaamme.



PLAN

Koulutuksemme suunnittelua ja sisällöllistä kehittämistä ohjaa koulutuksen ja oppimisen kehittämisohjelma. Opiskelijoidemme aktiivista roolia oppimisessa, opintojen suunnittelussa ja akateemisen asiantuntijuuden kehittämisessä tukee opiskelijakeskeinen lähestymistapa.

DO

Koulutuksemme laatua ja vaikuttavuutta varmistamme toimintaympäristön muutoksia ennakoivalla koulutustarjonnalla, tutkimukseen perustuvalla osaamisperustaisella opetuksella sekä opettajan ja opiskelijan palveluilla. Keskeisin koulutuksen laadunhallinnan prosessi on opetussuunnitelmatyö. Opettaja vastaa opetuksensa ja osaamisensa sisällöllisestä ja pedagogisesta kehittämisestä. Opiskelija vastaa henkilökohtaisen opintosuunnitelmansa laatimisesta, toteuttamisesta ja päivittämisestä sekä palautteen antamisesta osana opetusta.

CHECK

Koulutuksemme laatua ja vaikuttavuutta sekä koulutustoimintamme tuloksia arvioimme konsistorissa, koulutusneuvostossa, tiedekuntaneuvostoissa ja tiedekuntien koulutuksen ryhmissä. Tutkinto-ohjelmat arvioidaan sovituin määräajoin osana opetussuunnitelmatyötä. Opiskelijat osallistuvat koulutuksen kehittämiseen antamalla palautetta ja osallistumalla opiskelijaedustajana toimielimissä.

ACT

Kehitämme koulutuksen kokonaisuutta yliopiston tehtävän, strategian sekä yhteiskunnan ja työelämän osaamistarpeiden perusteella. Vuosisuunnittelun osana yliopiston johto, tiedekunnat ja palveluyksiköt sopivat tiedekuntien koulutustoimintaa ja opettajan ja opiskelijan palveluita koskevat tavoitteet ja kehittämiskohteet, aikataulut sekä seurannan menettelyt. Opettajat ja opiskelijat ovat mukana kehittämässä toimintaa.

Vuorovaikutuksesta vaikuttavuutta



Vahva kumppani ja aktiivinen yhteiskunnallinen vaikuttaja

- Olemme luotettava, arvostettu ja näkyvä yhteiskunnallinen vaikuttaja.
- Rakennamme ja ylläpidämme vahvoja kumppanuuksia yritysten sekä julkisen ja kolmannen sektorin kanssa.
- Haastamme ja autamme yhteiskunnan toimijoita ja rakenteita uudistumaan.



PLAN

Vaikuttavuuteen liittyviä strategisia tavoitteitamme konkretisoivat yhteiskunnallisen vuorovaikuttamisen neuvoston valmisteleva-toimenpideohjelma ja tiedekuntien toimintasuunnitelmat. Vuorovaikutuksen tavoitteista ja toimintatavoista sovitaan kumppanien kanssa.

DO

Edistämme toimintamme vaikuttavuutta ja yhteiskuntavastuuta toimimalla aktiivisesti sidosryhmiemme kanssa. Yhteiskunnallinen vuorovaikutus on erottamaton osa tutkimusta, koulutusta ja opiskelijatoimintaamme. Opetus-, tutkimus- ja palveluhenkilöstö kehittävät ja toteuttavat yhteiskunnallisen vuorovaikutuksen toimintoja omaan tehtäväänsä ja asiantuntijuuteensa liittyen. Sidoryhmät tuovat panoksensa toimintamme parantamiseen arviointien, toimielinten ja neuvottelukuntien kautta.

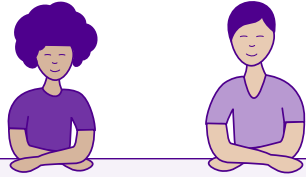
CHECK

Yhteiskunnallisen vuorovaikuttamisen kokonaisuutemme seurantaan tukevat siihen kehitetyt indikaattorit. Konsistori ja yhteiskunnallisen vuorovaikuttamisen neuvosto arvioivat vuosittain yhteiskunnallisen vuorovaikutuksen kokonaisuutta ja tiedekunnat omaa yhteiskunnallista vaikuttavuuttaan osana vuosisuunnittelua.

ACT

Yhteiskunnallisen vuorovaikuttamisen neuvosto valmistelee seurantansa pohjalta suunnitelmia ja kehittämistoimia toiminnan jatkuvaksi parantamiseksi. Vuosisuunnittelun osana yliopiston johto, tiedekunnat ja palveluyksiköt sopivat tiedekuntien ja palveluyksiköiden yhteiskunnallisen vuorovaikuttamisen tavoitteet ja kehittämistoimenpiteet, aikataulut sekä seurannan menettelyt.

Kohti yhteistä toimintakulttuuria



Hyvinvoiva yliopisto

- Yliopistomme on paras paikka opiskella ja tehdä töitä, ja voimme olla ylpeitä yliopistostamme.
- Varmistamme arjen sujuvuuden sekä yhteisön ja sen jäsenten vaikutusmahdollisuudet.
- Vakaa taloutemme mahdollistaa vaikuttavan toiminnan ja luo sopeutumiskykyä muuttuvaan toimintaympäristöön.

PLAN

Toimintakulttuurimme kehittämistä ohjaavat saavutettavuussuunnitelma, suunnitelma henkilökunnan ja opiskelijoiden tasa-arvoisen ja yhdenvertaisen kohtelun varmistamiseksi, työyhteisön kehittämissuunnitelma ja korkeakoulu yhteisön opiskeluhyvinvointiohjelma.

DO

Toimintamme lähtökohtana on yhteisöllisyys ja yhdenvertaisuus sekä osaaminen ja hyvinvointi. Vuoropuhelu työnantajan ja henkilöstön sekä yliopiston eri toimijoiden ja ylioppilaskunnan välillä on säännöllistä. Opiskelijakeskeinen lähestymistapamme tukee opiskelijan aktiivista osallistumista yhteisön toimintaan.

CHECK

Säännölliset kyselyt antavat tietoa henkilöstömme hyvinvoinnista, esihenkilötyöstä ja johtamisesta. Seuraamme työhyvinvoinnin tunnuslukuja ja kehittämistoimenpiteitä organisaatiomme eri tasoilla. Opiskelijoidemme hyvinvointia ja kiinnittymistä yliopistoyhteisöön seuraamme päivittäisessä kanssakäymisessä, osana opintojen edistymistä sekä kyselyiden kautta.

ACT

Käsitlemme työhyvinvointi- ja palautekyselyiden tuloksia yliopistotasolla, tiedekunnissa sekä yksiköissä ja tiimeissä. Tunnuslukujen ja kehittämis ehdotusten perusteella laadimme suunnitelmat, joissa priorisoidaan ja aikataulutetaan käytännön toimenpiteet toimintamme kehittämiseksi. Koulutusneuvosto ja korkeakoulu yhteisön opiskeluhyvinvointiryhmä seuraavat opiskelijahyvinvoinnin tavoitteiden ja toimenpiteiden toteutumista ja vaikuttavuutta.

Vastuu toiminnan laadusta ja sen kehittamisestä kuuluu meille kaikille

- **Laatutyö on osa koko yhteisömme arkea.** Vastuu toiminnan laadusta ja sen kehittamisestä kuuluu meille kaikille työ- ja opiskelutehtävien mukaan.
- Laadukas toimintamme perustuu toimiville rakenteille, selkeästi määritellyille vastuille sekä yhteisön osallistumis- ja vaikuttamismahdollisuuksille.
- Laatutyömme vastuut seuraavat johtamisjärjestelmäämme.



Yliopistoyhteisön jäsen

Vastaa oman toimintansa laadusta ja sen kehittamisestä.

Laatuyhteyshenkilö

Vastaa laatutyön koordinoinnista ja organisoinnista tiedekunnassa tai palveluyksikössä.

Laatupäällikkö

Vastaa yliopistotason laadunhallinnan ylläpitämisestä ja kehittamisestä.

Tiedekuntaneuvosto

Seuraa ja kehittää tiedekunnan toiminnan vaikuttavuutta ja laatua.

Dekaani, palveluyksikön johtaja

Vastaa toiminnan tuloksista ja laadusta sekä toiminnan jatkuvasta kehittämisestä.

Konsistori

Seuraa yliopiston tutkimuksen, koulutuksen ja yhteiskunnallisen vuorovaikutuksen kokonaisuuden vaikuttavuutta ja laatua.

Provosti

Johtaa laatutyötä yliopistotasolla laatutiimin tuella.

Yliopiston johtoryhmä

Toimii laadunhallinnan ohjausryhmänä ja arvioi vuosittain laatujärjestelmän toimivuutta.

Rehtori

Vastaa laatujärjestelmän kokonaisuudesta ja toimivuudesta.